



Xenon™ XP 1952g/1952g-BF
CCB01-010BT/CCB01-010BT-BF
CCB-H-010BT/CCB-H-010BT-BF

무선 영역 - 이미징 스캐너 및 충전 베이스

빠른 시작 안내서

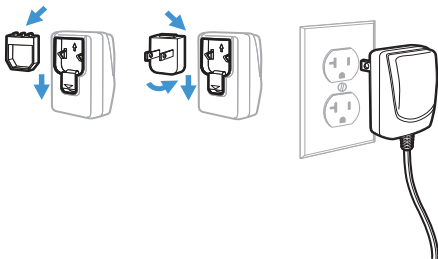
에이전시 모델: 1952, 1952-BF, CCB01-010BT, CCB01-010BT-BF,
CCB-H-010BT, CCB-H-010BT-BF

참고: 장치의 청소 방법에 대한 내용을 보려면 사용자 설명서를 참조하십시오.

시작

먼저 컴퓨터의 전원을 끄고 스캐너를 연결한 다음, 스캐너가 완전히 연결되면 다시 컴퓨터의 전원을 켭니다. 베이스가 연결되고 전원이 켜지면 링크를 설정할 스캐너를 베이스에 올려 놓습니다. 베이스의 녹색 LED가 깜박이면 스캐너의 배터리 또는 충전 팩이 충전 중임을 나타냅니다.

전원 공급장치 어셈블리(포함된 경우)



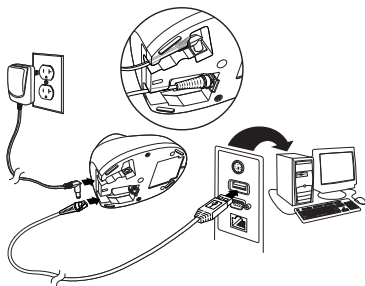
참고: 전원 공급장치는 필요에 따라 별도로 주문해야 합니다.

스캐너 연결

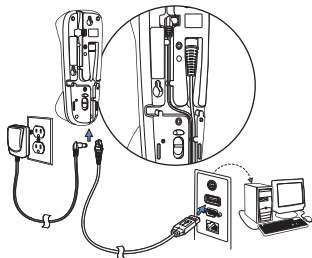
USB:

참고: USB 케이블을 사용해서 스캐너를 충전하는 경우 충전하는 데 사용할 수 있는 전류가 감소되고 충전 시간이 늘어납니다. 전원 공급장치를 통해 충전하는 것이 더 빠릅니다.

CCB01-010BT 또는 CCB01-010BT-BF 베이스:

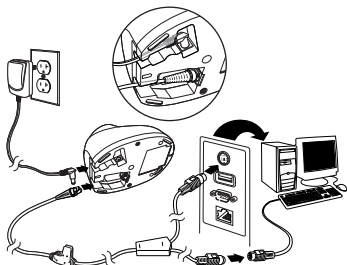


CCB-H-010BT 또는 CCB-H-010BT-BF 베이스:

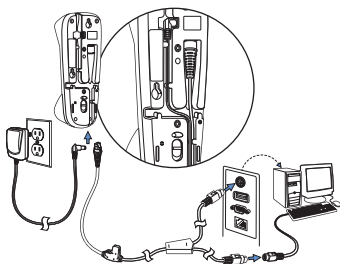


키보드 웨지:

CCB01-010BT 또는 CCB01-010BT-BF 베이스:

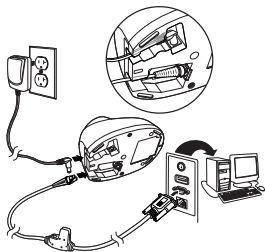


CCB-H-010BT 또는 CCB-H-010BT-BF 베이스:

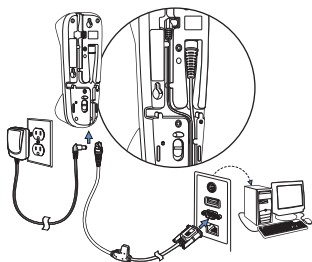


RS232 직렬 포트:

CCB01-010BT 또는 CCB01-010BT-BF 베이스:

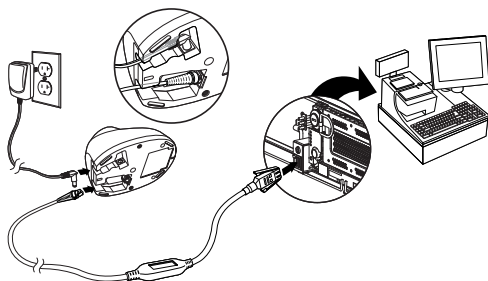


CCB-H-010BT 또는 CCB-H-010BT-BF 베이스:

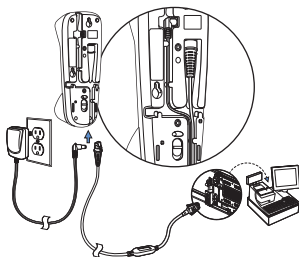


RS485:

CCB01-010BT 또는 CCB01-010BT-BF 베이스:



CCB-H-010BT 또는 CCB-H-010BT-BF 베이스:



바코드 판독법

뷰 파인더의 에이밍 빔(Aiming Beam)을 바코드의 중심 부분에 투사해야 합니다. 그러나 판독이 잘 되지 않을 경우 다른 방향으로도 에이밍 빔을 투사할 수 있습니다.



참고: 스캐너가 링크되어 있지 않으면 바코드를 스캔할 때 스캐너에서 신호음이 3번 울립니다. 스캐너가 링크된 경우에는 신호음이 한 번 울립니다.



표준 제품 기본값

아래의 바코드를 스캔하면 제품의 기본값으로 재설정할 수 있습니다.



표준 제품 기본값

RS485 인터페이스

RS485 인터페이스는 5B 포트에 기본으로 설정되어 있습니다. 9B 포트를 사용하는 IBM POS 터미널인 경우, 아래에서 해당 코드를 스캔하여 터미널에 프로그래밍한 다음 금전 등록기에 전원을 연결합니다.



IBM Port 9B HHBCR-1 인터페이스



IBM Port 9B HHBCR-2 인터페이스

참고: RS485 인터페이스를 추가하려면 당사 웹 사이트에서 해당 제품의 사용자 설명서를 참조하십시오.

USB 시리얼



Microsoft® Windows® PC를 사용하고 있는 경우, Honeywell 웹사이트에서 드라이버를 다운로드해야 합니다. 드라이버는 사용 가능한 COM 포트 번호를 사용합니다.

다음 바코드를 스캔해서 일반 RS232 기반 COM 포트를 에뮬레이션하도록 스캐너를 프로그래밍하십시오. Apple® Macintosh 컴퓨터는 스캐너를 USB CDC 클래스 장치로 인식해서 자동으로 클래스 드라이버를 사용합니다.



USB 시리얼

참고: 추가 설정(예를 들어, 전송 속도)은 필요 없습니다.

USB PC 키보드

다음 바코드를 스캔해서 USB PC 키보드를 사용하도록 스캐너를 프로그램하십시오.



USB PC 키보드

국가별 키보드 설정

아래에서 적절한 국가 코드를 스캔해서 해당 국가 또는 언어에 대한 키보드 레이아웃을 프로그램하십시오. 기본적으로 #\${@[\]^'{}]}~의 문자에 대해 국가별 문자 변환이 사용됩니다. 사용자 설명서에 있는 ISO 646 문자 변환표를 참조해, 각 국가별 문자 변환을 확인할 수 있습니다.



미국 (기본값)



벨기에



덴마크



핀란드



프랑스



독일 / 오스트리아



영국



이탈리아



노르웨이



스페인



스위스

참고: 전체 국가 코드 목록을 보려면 해당 제품의 사용자 설명서를 참조하십시오.

잠긴 링크

잠긴 링크 모드를 사용하여 베이스에 스캐너를 링크시킨 경우 다른 스캐너를 부주의하게 베이스에 올려 놓더라도 해당 스캐너의 링크가 차단됩니다. 다른 스캐너를 베이스에 올려 놓는 경우, 스캐너는 충전되지만 링크되지는 않습니다.



잠긴 링크 모드
(단일 스캐너)

다른 스캐너를 사용하려면 **스캐너 링크 해제** 바코드를 스캔하여 원래 스캐너의 링크를 해제해야 합니다.

잠긴 스캐너 무효화

베이스에 링크되어 있는 스캐너가 손상되거나 손실되어 교체해야 하는 경우, 새 스캐너를 사용하여 **잠긴 스캐너 무효화** 바코드를 스캔한 다음 해당 스캐너를 베이스에 올려 놓습니다. 잠긴 링크가 무효화되어, 베이스의 손상되거나 손실된 스캐너 링크는 제거되고 새 스캐너가 링크됩니다.



잠긴 스캐너 무효화

스캐너 링크 해제

베이스에 링크된 스캐너가 있는 경우, 새 스캐너를 링크하려면 먼저 기존 스캐너의 링크를 해제해야 합니다. 링크가 해제된 이전 스캐너는 더 이상 베이스와 통신하지 않습니다. **스캐너 링크 해제** 바코드를 스캔하여 스캐너의 링크를 해제합니다.



스캐너 링크 해제

트리거

아래의 바코드를 사용하면 판독 시 트리거를 눌러야 하는 **수동 트리거-일반 모드** 또는 바코드를 볼 때만 스캐너가 작동하는 **프레젠테이션 모드**로 스캐너를 사용할 수 있습니다.

참고: *프레젠테이션 모드에서는 전원이 계속 소비되므로 이 모드에서는 외부 전원 공급장치가 권장됩니다.*



수동 트리거 - 일반
(기본값)



프레젠테이션 모드

Streaming Presentation™

스트리밍 프레젠테이션 모드에서는 스캐너 처리기의 판독 조명이 항상 켜져 있으며 연속적으로 바코드를 검색합니다.



스트리밍 프레젠테이션 모드

접미사(Suffix)

바코드 뒤에 CR(캐리지 리턴)을 추가하려면 **CR 접미사 추가** 바코드를 스캔합니다.
바코드 뒤에 탭을 추가하려면 **탭 접미사 추가** 바코드를 스캔합니다. 반대로 접미사를 제거하려면 **접미사 제거** 바코드를 스캔합니다.



CR 접미사 추가



탭 접미사 추가



접미사 제거

모든 심볼로지에 코드 ID 접두사 추가

모든 심볼로지에 코드 ID를 접두사로 추가하려면, 아래 바코드를 스캔합니다.



모든 심볼로지에 코드 ID 접두사 추가
(임시)

참고: 전체 코드 ID 목록은 해당 제품의 사용자 설명서를 참조하십시오.

기능 코드 전송

이 선택 사항이 설정된 경우 스캔한 데이터에 기능 코드가 포함되어 있으면 스캐너가 기능 코드를 단말기로 전송합니다. 기능 코드 차트는 해당 사용자 설명서에서 확인할 수 있습니다. 스캐너의 인터페이스가 키보드 웨지이면, 스캔 코드는 키 코드로 변환됩니다.



설정
(기본값)



해제

충전 팩 상태 - Xenon XP 1952g-BF 전용

스캐너가 베이스 밖에 있고 5초 동안 유힬 상태를 유지하면 Xenon XP 1952g-BF 스캐너는 다음과 같은 충전 상태 피드백을 제공합니다.

스캐너 LED	스캐너 신호음	충전 레벨	대략적인 예상 스캔
노란색 3회 연속 깜박임	깜박일 때마다 짧은 신호음 2회 발생	30%	100
적색 3회 연속 깜박임	깜박일 때마다 짧은 신호음 2회 발생	10%	50

EZConfig-Scanning

스캐너의 추가 기능을 사용하려면 당사 웹 사이트에서 온라인 설정 소프트웨어 툴인 EZConfig-Scanning을 사용하십시오.

지원

Knowledge Base 에서 솔루션을 검색하거나, Technical Support Portal 을 통해 문제를 해결할 수 있습니다. www.hsmcontactsupport.com을 방문해 주시기 바랍니다.

제품 설명서

제품 설명서는 www.honeywellaidc.com에서 확인할 수 있습니다.

품질 보증 기간

품질 보증에 대한 정보는 www.honeywellaidc.com (**Get Resources**(자료 가져오기) > **Product Warranty**(제품 보증))에서 확인하실 수 있습니다.

특허

특허 정보는 www.hsmpats.com을 참고해 주시기 바랍니다.

Disclaimer

Honeywell International Inc. (“HII”) reserves the right to make changes in specifications and other information contained in this document without prior notice, and the reader should in all cases consult HII to determine whether any such changes have been made. The information in this publication does not represent a commitment on the part of HII.

HII shall not be liable for technical or editorial errors or omissions contained herein; nor for incidental or consequential damages resulting from the furnishing, performance, or use of this material. HII disclaims all responsibility for the selection and use of software and/or hardware to achieve intended results.

This document contains proprietary information that is protected by copyright. All rights are reserved. No part of this document may be photocopied, reproduced, or translated into another language without the prior written consent of HII.

Copyright © 2019 Honeywell International Inc. All rights reserved.